



**Государственное бюджетное общеобразовательное учреждение
Самарской области средняя общеобразовательная школа с. Георгиевка
муниципального района Кинельский Самарской области**

☑ 446416 Самарская область Кинельский район с. Георгиевка ул. Специалистов 17
☎ тел. 8(84663)2-72-72 (директор) 8(84663)2-72-71 (учительская) ☎ факс 8(84663)2-72-72
e-mail: georg_sch@samara.edu.ru georgschool@bk.ru 🌐 <http://sites.google.com/site/georgschool/>

Публичный отчет за 2013 -2014 учебный год
о деятельности структурного подразделения детского сада
государственного бюджетного общеобразовательного учреждения
Самарской области средней общеобразовательной школы
с. Георгиевка м.р. Кинельский Самарской области

Структура и содержание публичного отчета

1. Общая характеристика учреждения.
 - 1.1. Формальная характеристика.
 - 1.2. Характеристика географических и социокультурных показателей.
 - 1.3. Характеристика состава воспитанников.
 - 1.4. Характеристика семей воспитанников.
 - 1.5. Очередность на получение места в детском саду.
 - 1.6. Охват детей дошкольным образованием.
2. Цели и результаты развития.
 - 2.1. Цели и задачи.
 - 2.2. Результаты образовательной деятельности.
 - 2.3. Состояние здоровья дошкольников.
3. Условия осуществления образовательного процесса.
 - 3.1. Материально – техническая база.
 - 3.2. Содержание и технологии образовательного процесса.
 - 3.3. Организация образовательной деятельности.
4. Кадровое обеспечение образовательного процесса.
 - 4.1. Распределение педагогов по квалификационным категориям, по образованию, по стажу работы, по возрасту.
 - 4.2. Повышение квалификации педагогов.
 - 4.3. Критерии, используемые для оценки результативности деятельности педагогических работников для распределения стимулирующей части.
5. Организация питания.
6. Участие воспитанников и педагогов в мероприятиях.
7. Основные сохраняющиеся проблемы образовательного учреждения.

8. Основные задачи в ближайшей перспективе.

1.Общая характеристика учреждения.

1.1. Формальная характеристика.

Детский сад является структурным подразделением ГБОУ СОШ с. Георгиевка.

Юридический адрес: Самарская область, Кинельский район, с. Георгиевка, ул. Специалистов, 17.

Телефон: 2-72-72 – директор школы; 2-72-71 – секретарь.

Факс: 2-72-72

Фактический адрес: Самарская область, Кинельский район, с. Георгиевка, ул. Юбилейная, 2.

Телефон: 2-72-62 – детский сад.

Директор Учреждения Ивлиева Румия Кяшафовна

Руководитель структурного подразделения Липатова Наталья Владимировна – старший воспитатель высшей квалификационной категории.

Режим работы детского сада – пятидневная рабочая неделя с 7.00 до 19.00.

1.2.Характеристика географических и социокультурных показателей.

Здание детского сада расположено в центре села Георгиевка в непосредственной близости со зданием Георгиевской школы. В ближайшем окружении детского сада находятся: поликлиника, сельский дом культуры, сельская библиотека, администрация сельского поселения Георгиевка, отделение связи. Условия этих учреждений используются педагогами детского сада для организации образовательного процесса воспитанников.

1.3.Характеристика состава воспитанников.

В детском саду функционируют 6 групп с общим количеством 160 воспитанников. Из них – 76 девочек, 84 мальчика.

Вторая младшая группа – 26 воспитанников;

Средняя группа №1– 27 воспитанников;

Средняя группа №2 – 27 воспитанников;

Старшая группа – 27 воспитанников;

Подготовительная к школе группа № 1 – 27 воспитанников;

Подготовительная к школе группа № 2 – 26 воспитанников.

В декабре 2014 года планируется сдача нового здания детского сада на 120 мест (6 групп), где будут функционировать и группы для детей раннего возраста.

Учебный год	2011-2012 уч. г	2012-2013 уч.г	2013-2014 уч.г
Количество групп	6	6	6
Первая младшая группа (1,5-3лет)	19	20	
Вторая младшая группа (3-4лет)	26	27	26
Средняя группа (4-5лет)	27	25	27
Средняя группа №2 (4-5лет)			27
Старшая группа (5-6 лет)	26	27	27
Подготовительная к школе группа № 1(6- 7лет)	27	26	27
Подготовительная к школе группа № 2 (5-7лет)	25	25	26
Всего воспитанников	150	150	160

5 воспитанников посещают Воскресную школу при храме Великомученика и Победоносца Георгия

В первый класс в 2014 году из детского сада выпускаются 38 воспитанников.

2011- 2012 уч.г	2012-2013 уч.г	2013-2014 уч.г
40	36	38

Дети, имеющие ограниченные возможности здоровья (ОВЗ)

Группа	Количество детей с ОВЗ (ЗПР, ОНР)		
	2012г.	2013г.	2014г.
Первая младшая	2	1	
Вторая младшая	-	2	4
Средняя	-	-	2
Средняя №2			4
Старшая	2	-	3
Подготовительная к школе №1	-	2	-
Подготовительная к школе №2	14	13	12
Из них дети - инвалиды	2	1	2

Всего	18	18	25
-------	----	----	----

На начало 2013 - 2014 учебного года количество детей с ОВЗ составляло 25 человек. Из них с ОНР (разного уровня) – 13, с ЗППР – 4, ЗПР+ОНР- 6, умственно отсталый -1, ребенок инвалид -2 (1 и них ОНР).

Вся работа с детьми ОВЗ строилась по следующим направлениям:

- 1) Индивидуальная работа с детьми с ОВЗ.
- 2) Работа с воспитателями.
- 3) Работа с центром диагностики и консультирования (ПМПК)
- 4) Работа с родителями детей с ОВЗ.
- 5) Работа ПМПк (консилиума).

Ведется документация на каждого ребенка, заключение ПМПК, заявление от родителей, договор с родителями, характеристика на ребенка, результаты диагностики логопеда и психолога, индивидуальный план развития ребенка, материалы коррекционной работы с учетом индивидуальных особенностей детей с ОВЗ).

Работа с детьми с ОВЗ проводилась комплексно: продолжена работа в тетрадях взаимодействия психолога и логопеда с воспитателями и для домашней работы с родителями. Проводились индивидуальные консультации с воспитателями и родителями по запросу.

На конец учебного года по результатам обследования ПМПК количество детей с ОВЗ составило 25 человек. Диагноз ОНР был снят с 1 человека. У 1 ребёнка выпускника диагноз НВ ОНР был выявлен впервые. Диагноз ЗПР снят с 1 ребёнка.

С остальными детьми была проведена диагностика и намечены пути коррекционной работы на следующий учебный год.

В ходе прохождения ПМПК на школьную готовность обучение по адаптированной программе для детей с ЗПР рекомендовано 1 воспитаннику.

На 2014 – 2015 учебный год планируется набор воспитанников в количестве 38 детей.

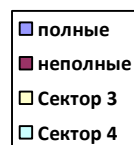
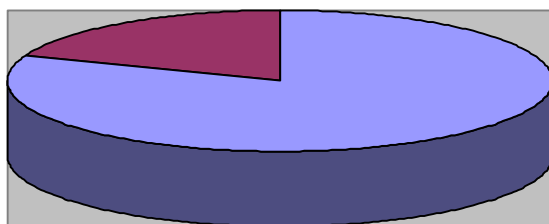
с 5- до 6 лет	с 4 – до 5 лет	с 3- до 4 лет
4	7	27

С 2014 года введена Е-услуга для ведения электронной очереди. Комплектование на новый учебный год начинается с 20 мая.

1.4.Характеристика семей воспитанников.

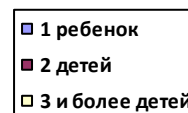
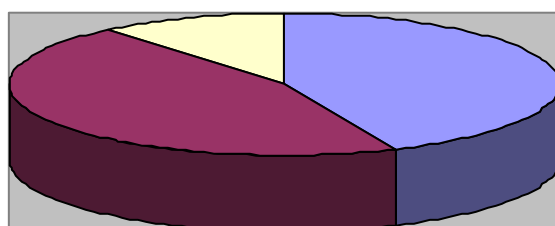
Полная семья	Неполная семья	Опекуны	Родители инвалиды
122 (81%)	29 (19%)	1	3
	Из них:		

	одиноким родителям – 10 потеря кормильца – 4		3 гр - 2
--	---	--	----------



Семьи, имеющие несовершеннолетних детей

Семьи, имеющие 1 ребенка	Семьи, имеющие 2 детей	Семьи, имеющие 3 и более детей
62	65	16



1.5. Очередность на получение места в детском саду.

На конец учебного года очередность составляет 152 ребенка.

Год рождения	2008	2009	2010	2011	2012	2013	2014
Кол-во детей	5	4	11	39	46	43	4
Льготная категория	1	3	1	9	8	8	2

1.6. Охват детей дошкольным образованием составляет 52 %.

2. Цели и результаты развития.

2.1. Цели и задачи.

Цель. Формировать социальную компетентность, способствующую адекватному социальному развитию дошкольников.

Задача развития на 2009-2014г.г.: Способствовать успешной социализации детей:

- развитие самостоятельности и ответственности воспитанников, как основных ценностей системы разновозрастного общения;
- формирование гендерной, семейной, гражданской принадлежности, патриотических чувств.

Задачи функционирования на 2013-2014 учебный год

1. Сохранение здоровья детей через:

- систематизацию и своевременность применения здоровьесберегающих технологий: самомассажа (биологически активных точек ушных раковин, стоп, ладоней и др.), дыхательной гимнастики;
- формирование углубленных представлений о здоровом образе жизни (приемах самооздоровления и оказания элементарной медицинской помощи);
- освоение элементарных навыков самообслуживания.

2. К маю 2014 года довести развитие интегративных качеств личности

эмоциональный, отзывчивый на допустимом уровне у 88% воспитанников через:

- овладение необходимыми навыками и умениями в образовательных областях:
- коммуникация – словотворчество и художественные чтения;
- художественное творчество – декоративно – прикладное и народное искусство;
- познание – овладение правилами поведения в природе;
- социализация – побуждение детей к активной деятельности;

а так же через комплекс коррекционно – развивающих занятий.

3. К маю 2014 года довести допустимый уровень освоения образовательной программы и развития интегративных качеств у 88% воспитанников через:

- интеграцию опытно – экспериментальной деятельности во все виды детской деятельности;
- повышение уровня ориентировки в пространстве и ограниченной поверхности;
- применение карт – схем в разных видах деятельности.

2.2. Результаты образовательной деятельности.

Выполнение задач функционирования.

1. 1. Сохранение здоровья детей через:

- систематизацию и своевременность применения здоровьесберегающих технологий: самомассажа (биологически активных точек ушных раковин, стоп, ладоней и др.), дыхательной гимнастики;
- формирование углубленных представлений о здоровом образе жизни (приемах самооздоровления и оказания элементарной медицинской помощи);
- освоение элементарных навыков самообслуживания.

2. К маю 2014 года довести развитие интегративных качеств личности

эмоциональный, отзывчивый на допустимом уровне у 88% воспитанников через:

- овладение необходимыми навыками и умениями в образовательных областях:
- коммуникация – словотворчество и художественные чтения;
- художественное творчество – декоративно – прикладное и народное искусство;
- познание – овладение правилами поведения в природе;
- социализация – побуждение детей к активной деятельности;

а так же через комплекс коррекционно – развивающих занятий.

3. К маю 2014 года довести допустимый уровень освоения образовательной программы и развития интегративных качеств у 88% воспитанников через:

- интеграцию опытно – экспериментальной деятельности во все виды детской деятельности;
- повышение уровня ориентировки в пространстве и ограниченной поверхности;
- применение карт – схем в разных видах деятельности.

Организация кружковой работы

На общий результат повлияла эффективная кружковая работа.

В 2013-2014 учебном году в детском саду работали 4 досуговых клуба:

- «Земля – наш общий дом» (для детей с ОВЗ старшая-подготовительная группа) -11 воспитанников;
 - «Истоки духовности» (2 средние, старшая, 2 подготовительные группы) – 69 воспитанников;
 - «Квиллинг» (подготовительные к школе группы) -8 воспитанников;
 - «Ритмика» (УДО) - 15 воспитанников;
- Всего в кружковой работе было задействовано 110 воспитанников.

Анализ работы педагога-психолога

Была проведена диагностика уровня тревожности у детей подготовительных групп (выпускников).

Тревожность		
Уровень	Кол-во детей	%
Высокий	4	10
Средний	34	85
Низкий	2	5

С детьми, имеющими высокий уровень тревожности, проводились коррекционные занятия.

Также был проведён гештальт-тест Л. Бендер. Он используется для диагностики уровня развития зрительно-моторной координации.

Зрительно-моторная координация		
Уровень	Кол-во детей	%
Высокий	14	35
Средний	16	40
Низкий	10	25

С детьми, имеющими низкий уровень зрительно-моторной координации дома родителями проводится, разработанный психологом комплекс индивидуальных коррекционных упражнений.

Проведена диагностика мотивации учения детей подготовительных групп (методика Нежновой).

Мотивация учения		
Мотивация	Кол-во детей	%
Учебная	23	57,5
Смешанная	14	35
Игровая	3	7,5

Проведена диагностика интеллектуального развития детей подготовительных к школе групп.

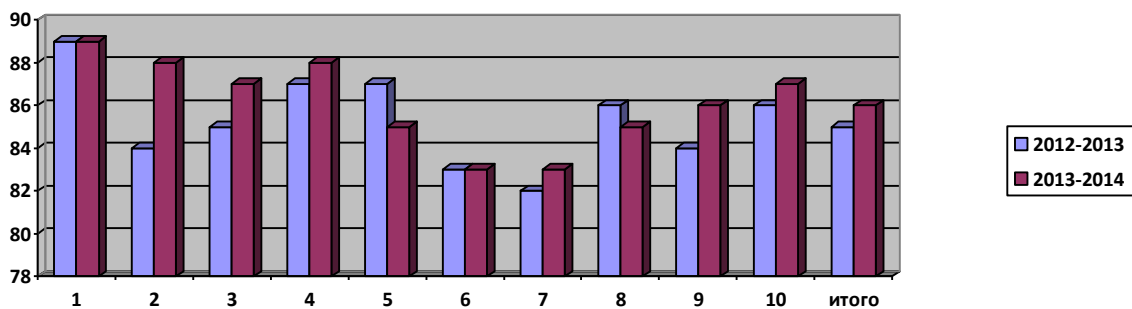
Интеллектуальное развитие		
	Кол-во детей	%
Высокий уровень	3	7,5
Средний уровень	32	80
Низкий уровень	5	12,5

Результаты мониторинга детского развития и образовательного процесса

Мониторинг образовательного процесса

1. Здоровье - 89%
2. Физическая культура – 88%
3. Социализация – 87%
4. Труд – 88%
5. Безопасность – 85%
6. Познание – 83%
7. Коммуникация – 83%
8. Чтение художественной литературы - 85%
9. Художественное творчество – 86%
10. Музыка – 87%

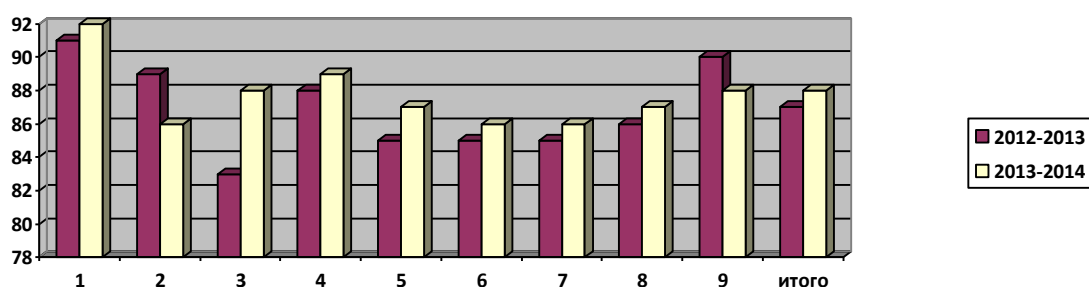
Итого средний показатель усвоения программного материала на допустимом уровне у 86% воспитанников.



Мониторинг развития интегративных качеств

1. Физически развитый, овладевший основными культурно-гигиеническими навыками – 92%.
2. Любознательный, активный – 86%.
3. Эмоциональный, отзывчивый – 88%.
4. Овладевший средствами общения и способами взаимодействия с взрослыми и сверстниками – 89%.
5. Способный управлять своим поведением и планировать свои действия на основе первых ценностных представлений – 87%....
6. Способный решать интеллектуальные и личностные задачи – 86%.
7. Имеющий первичные представления о себе, семье, обществе, государстве, мире – 86%...
8. Овладевший универсальными предпосылками учебной деятельности – 87%.
9. Овладевший необходимыми умениями и навыками – 87%.

Итого средний показатель развития интегративных качеств на допустимом уровне у 88% воспитанников.



Выявленные противоречия

Высокий уровень по следующим образовательным областям:

- «Здоровье» - 89%.
- «Физическая культура» - 88%. Уровень повысился на 4 % в сравнении с 2012-2013 учебным годом (86%);
- «Социализация» - 87%. Уровень повысился на 2 % в сравнении с 2012-2013 учебным годом (85%);

Высокий уровень по следующим интегративным качествам:

- «Физически развитый, овладевший основными культурно-гигиеническими навыками» - 92%. Уровень повысился на 1 % в сравнении с 2012-2013 учебным годом (91%);
- «Овладевший средствами общения и способами взаимодействия с взрослыми и сверстниками» - 89%. Уровень повысился на 1 % в сравнении с 2012-2013 учебным годом (88%);

Причина выявленных противоречий

Внедряли игровые проблемные ситуации, здоровьесберегающие технологии в режимные моменты. Провели тематическое совещание по внедрению инновационных здоровьесберегающих технологий. Использовали проектный метод в работе с детьми. Более 50% воспитанников посещают досуговые клубы духовно-нравственного направления. Проводилась индивидуальная коррекционная работа с детьми.

Поставленные на 2013-2014 учебный год задачи достигнуты.

Недостаточный уровень по следующим образовательным областям:

- «Познание» - 83%;
- «Коммуникация» - 83%;
- «Безопасность» - 85%;
- «Чтение художественной литературы» - 85%

Недостаточный уровень по следующим интегративным качествам:

- «Способный решать интеллектуальные и личностные задачи» - 86%;
- «Любознательный, активный» - 86%

Причина выявленных противоречий

Нарушена ориентировка в пространстве и времени, 15% детей от общего количества воспитанников с нарушениями речи. Обследования психолога показали нарушения слухового восприятия. Знания по безопасности недостаточно применялись в практике.

Пути решения по выявленным противоречиям

1. Формировать положительное отношение к основным правилам питания, способствующим сохранению здоровья человека.
2. Систематизировать использование проектной деятельности в реализации программного содержания посредством.
3. Формировать опыт безопасного поведения в быту, социуме, природе через решение проблемных ситуаций.
4. Систематизация деятельности по ориентировке в пространстве и времени через познавательно-исследовательскую деятельность с применением карт-схем.

2.3. Состояние здоровья дошкольников.

Мониторинг заболеваемости детей.

№	Показатели	2011 год			2012 год			2013 год
		всего	Ранний возраст	Дошкольный возраст	всего	Ранний возраст	Дошкольный возраст	всего
1.	Группы здоровья	I- 29 II-114 III-7 IV--	I-3 II- 15 III-1 IV--	I- 26 II- 99 III-6 IV--	I- 30 II-114 III-6 IV--	I-1 II- 18 III-1 IV--	I- 29 II- 96 III-5 IV--	I- 35 II-118 III-7 IV--
2.	Число дней, пропущенных одним ребенком по болезни	23,4	34	21,3	15,4	36,2	12,2	17,5
3.	Количество случаев заболеваний на одного ребенка	3	4	2,8	2,2	4,4	1,8	2,3

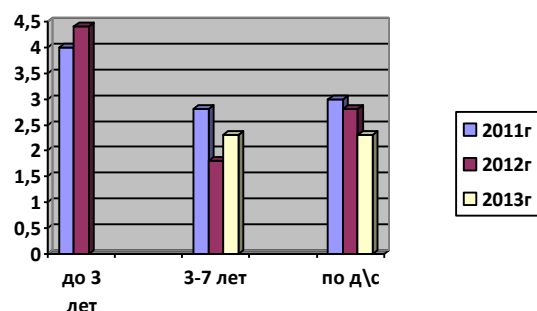
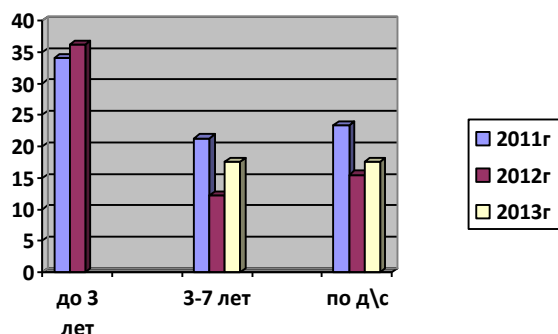
Увеличилось количество детей в первой группе здоровья на 3%.

Количество дней пропущенных по заболеваемости 1 ребенком увеличилось (с 12,2 до 17,5). Такая же тенденция по количеству случаев заболеваемости (с 1,8 до 2,3).

Количество дней заболеваний

Количество случаев заболеваний

на 1 ребенка



Посещаемость за 9 месяцев (сентябрь – май) по детскому саду 16843 детодня

% плановый показатель – 85%

% фактический показатель – 67%

всего пропущено дней – 8277, из них:

- по болезни – 1364;
- на домашнем режиме и по семейным обстоятельствам -3081;
- по неуважительным причинам – 2468

Анализ посещаемости 2013 - 2014 учебный год (сентябрь – май)

Группа	Вторая младшая	Средняя №1	Средняя №2	Старшая	Подготовительная №1	Подготовительная №2	Итого по детскому саду
Количество детодней	1663	2504	2850	3038	3628	2935	16618

% выполнения по факту	52	57	68	67	81	79	61
% выполнения по плану	67	75	92	91	113	98	90

Посещаемость за 9 месяцев учебного года очень низкая, так как в младших группах посещаемость чуть более 50%.

3. Условия осуществления образовательного процесса.

3.1. Материально – техническая база.

Для обеспечения воспитательно - образовательного процесса в детском саду имеются: музыкально - спортивный зал, методический кабинет, оборудованные групповые комнаты.

Для медицинского обслуживания оборудован медицинский кабинет, но ещё не имеющий лицензии.

Структурное подразделение детский сад оснащено компьютерной техникой- 3 компьютера, 3 принтера. Имеется 3 телевизора, музыкальный центр, мультимедиапроектор и видеокамера. Аудионосители имеются во всех группах.

Из средств регионального бюджета проведены поставки интерактивной доски и музыкального

оборудования.

3.2. Содержание и технологии образовательного процесса.

В детском саду составлена образовательная программа с учетом имеющихся примерных образовательных программ дошкольного образования.

Примерная основная программа дошкольного образования - Программа воспитания и обучения в детском саду «От рождения до школы» под ред. Н.Е.Вераксы, М.А.Васильевой, Т.С.Комаровой. (2010г.)

Парциальная: Программа «Основы безопасности детей дошкольного возраста» Р.Б.Стеркиной, О.Л.Князевой, Н.Н.Авдеевой. (средняя, старшая, подготовительная группы) (1997г)

Выбор парциальных программ обоснован решением важных социально-педагогических задач – воспитание у детей старшего дошкольного возраста навыков адекватного поведения в различных неожиданных ситуациях, воспитание самостоятельности и ответственности за свое поведение.

Технологии:

- Е.А.Лыкова «Цветные ладошки». (2009г)
- Е.В.Колесникова «Математические ступеньки».(2003г)
- Е.В.Колесникова «От звука к букве».(2003г)

Воспитательно–образовательный процесс дополняется использованием методической и детской литературы, содержащей познавательную информацию об окружающем мире, мире животных и растений, человеку и его деятельности и т.д.

Все педагоги детского сада 2 раза в год проводят диагностику освоения детьми образовательной программы и развития интегративных качеств, что дает возможность с учетом индивидуальных особенностей развития каждого ребенка вносить коррективы в воспитательно - образовательный процесс. Диагностика проводится в соответствии с требованиями ФГТ по методическому пособию Верещагиной Н.В.

Организация воспитательно – образовательного процесса в детском саду регламентируется годовым планом, расписанием непосредственно образовательной деятельности, рабочими программами воспитателей, календарными планами воспитательно–образовательной работы.

Определен переходный период на ФГОС ДО (Федеральный Государственный образовательный стандарт дошкольного образования). Составлен план перехода.

3.3. Организация образовательной деятельности.

Организация всей работы с детьми проводится в соответствии с Федеральными Государственными требованиями и СанПиН 2.4.1.3049-13 "Санитарно-эпидемиологические требования к устройству, содержанию и организации режима работы в дошкольных организациях.

Продолжительность непрерывной непосредственно образовательной деятельности

- для детей 4-го года жизни - не более 15 минут,
- для детей 5-го года жизни - не более 20 минут,
- для детей 6-го года жизни - не более 25 минут,
- для детей 7-го года жизни - не более 30 минут.

Максимально допустимый объем образовательной нагрузки в первой половине дня в младшей и средней группах не превышает 30 и 40 минут, соответственно, а в старшей и подготовительной - 45 минут и 1,5 часа, соответственно. В середине времени, отведенного на непрерывную образовательную деятельность, проводится физкультминутка. Перерывы между периодами непрерывной образовательной деятельности - не менее 10 минут.

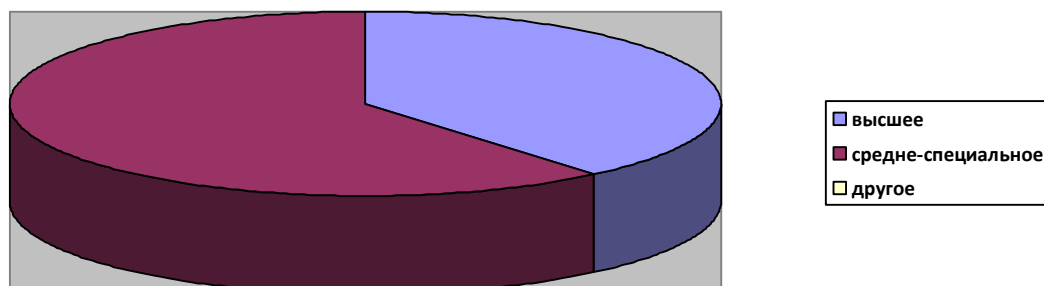
4. Кадровое обеспечение образовательного процесса.

4.1. Распределение педагогов по квалификационным категориям, по образованию, по стажу работы, по возрасту.

В детском саду работают 2 старших воспитателя, 12 воспитателей, музыкальный руководитель, инструктор физического воспитания, педагог - психолог, учитель - логопед, 9 помощников воспитателей.

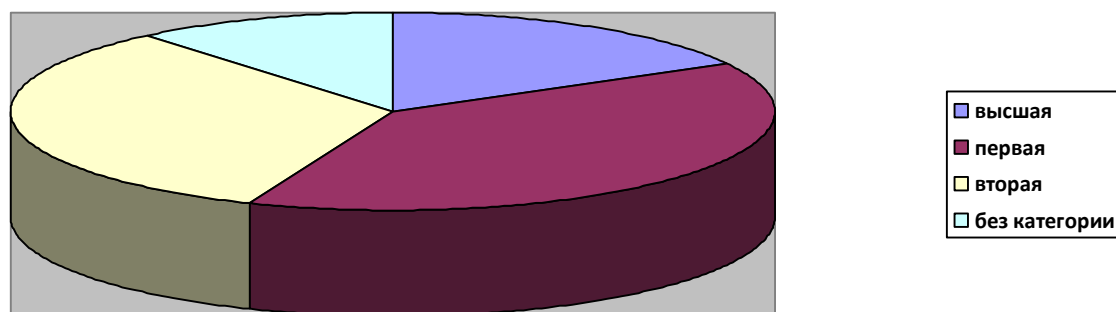
Распределение педагогов по образованию

Образование	2011 - 2012	2012-2013	2013-2014
Высшее	6 (33%)	7 (39%)	7 (39%)
Средне – специальное педагогическое	9 (50%)	10 (56%)	11 (61%)
Другое (имеют средне-специальное и получают педагогическое образование)	3 (17%)	1 (5%)	



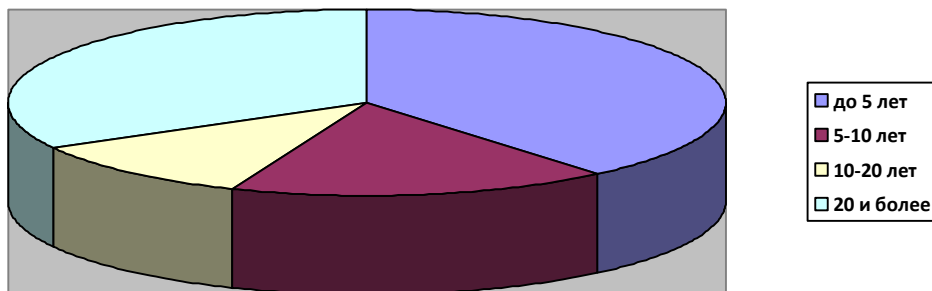
Распределение педагогов по квалификационным категориям

Квалификационная категория	2011 - 2012	2012 - 2013	2013-2014
Высшая	2 (11%)	2 (11%)	3 (17%)
Первая	6 (33%)	4 (22%)	7 (39%)
Вторая или соответствие	3 (17%)	7 (39%)	6 (33%)
Не аттестовывались	7 (39%)	5 (28%)	2 (11%)



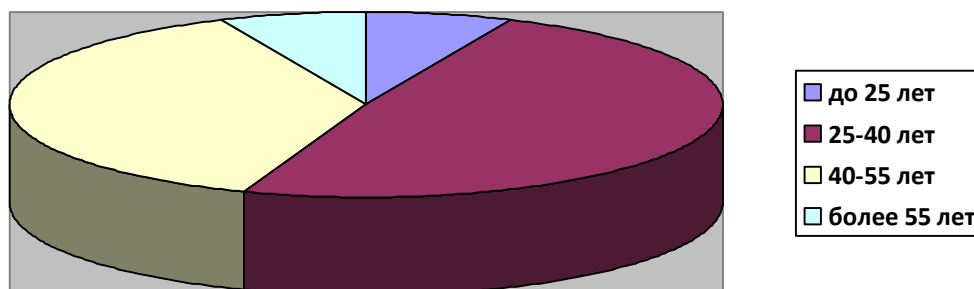
Распределение педагогов по стажу педагогической деятельности

Стаж педагогической деятельности	2011 - 2012	2012-2013	2013-2014
До 5 лет	8 (44%)	7 (39%)	7 (39%)
5-10 лет	1 (6%)	2 (11%)	3 (17%)
10-20 лет	2 (11%)	2 (11%)	2 (11%)
20 и более лет	7 (39%)	7 (39%)	6 (33%)



Распределение педагогов по возрасту

Возраст педагогов	2011 - 2012	2012-2013	2013-2014
До 25 лет	2 (11%)	2 (11%)	1(6%)
25-40 лет	7 (39%)	8 (44%)	8 (44%)
40-55 лет	8 (44%)	7 (39%)	6 (34%)
Более 55 лет	1 (6%)	1(6%)	1(6%)



4.2.Повышение квалификации педагогов.

Педагогические работники, прошедшие курсы повышения квалификации
в 2013 – 2014 учебном году

<i>Тема курсовой подготовки</i>	<i>Кол-во педагогов</i>	<i>Количество часов на 1 педагога/ всего</i>	
Организация проектной деятельности в ДОУ	2	36	72

Основные направления региональной образовательной политики в контексте модернизации российского образования	1	72	72
Деятельность педагога – психолога по здоровьесбережению в условиях новых требований ФГОС ДО.	1	36	36
Деятельность музыкального руководителя по здоровьесбережению в условиях новых требований ФГОС ДО.	1	36	36
Коммуникативная деятельность дошкольников с учетом ФГОС ДО.	1	36	36
Характерный народный танец для детей. (дистанционно)	1	72	72

4.3. Критерии, используемые для оценки результативности деятельности педагогических работников для распределения стимулирующей части.

№	Критерии и показатели	Должность	Количество баллов
1.	Применение инновационных педагогических технологий (не менее 24% от СЧ ФОТ)		
1.1.	Выступления на конференциях, форумах, семинарах. (по итогам учебного года)	Воспитатели Специалисты Музыкальный руководитель Физинструктор Старшая мед.сестра Старшие воспитатели	Окружной уровень – 1 Региональный уровень – 1,5 Федеральный уровень – 2 Международный уровень – 3
1.2.	Результаты участия работников в конкурсах профессионального мастерства, ярмарках, фестивалях, выставках (за каждый вид) (по итогам учебного года)	Воспитатели Специалисты Музыкальный руководитель Физинструктор Старшие воспитатели	<u>участие в конкурсе</u> - Окружной уровень – 1 Региональный уровень – 1,5 Федеральный уровень – 2 Международный уровень – 3 <u>победа в конкурсе</u> – Окружной уровень – 2 Региональный уровень – 3 Федеральный уровень – 4
1.3.	Результаты участия воспитанников в конкурсах, фестивалях. (по итогам учебного года)	Педагогам, представляющим воспитанников на мероприятия	<u>участие в конкурсе</u> - Окружной уровень – 1 Региональный уровень – 1,5 Федеральный уровень – 2 Международный уровень – 3 <u>победа в конкурсе</u> – Окружной уровень – 2 Региональный уровень – 3 Федеральный уровень – 4
1.4.	Положительная динамика доли воспитанников, постоянно занимающихся в кружках,	Педагогические работники	6

	секциях, студиях и других детских объединениях		
1.5	Участие в работе методических объединений	Руководитель МО Руководители методических блоков Члены МБ	5 4 2
1.6.	Положительные результаты мониторинга детского развития при использовании, разработке и внедрению инновационных программ и технологий.	Воспитатели Специалисты Музыкальный руководитель Физинструктор	Составление и использование –3 Разработка и внедрение -5
1.7.	Положительные результаты мониторинга детского развития при организации инновационной деятельности	Старшие воспитатели	10
1.8.	Обобщение и распространение передового педагогического опыта работы (публикации, открытые мероприятия, мастер – классы и др.)	Воспитатели Специалисты Музыкальный руководитель Физинструктор Старшая мед.сестра Старшие воспитатели	На уровне учреждения – 1 Муниципальный, (окружной) уровень -2 Региональный, федеральный уровень -3
1.9.	Эффективная организация летней оздоровительной работы (по итогам летнего оздоровительного периода)	Воспитатели Специалисты Музыкальный руководитель Физинструктор Старшая мед.сестра Старшие воспитатели	3
2.	Выслуга лет (не менее 13% ФОТ)		
2.1.	Надбавка за выслугу лет	Педагогические работники Старшая медсестра	выслуга 3-10 лет – 10% от должностного оклада выслуга более 10 лет – 15% от должностного оклада
3.	Сложность контингента воспитанников и превышение плановой наполняемости (не менее 13% от СЧ ФОТ)		
3.1.	Позитивная динамика в результатах коррекционно-развивающей, психологической работы, проявляемая в достижениях воспитанников	Воспитатели (за каждого ребенка, имеющего ОВЗ по заключению ПМПК) Физинструктор Музыкальный руководитель Старшие воспитатели Учитель – логопед Педагог - психолог Старшая мед.сестра	2 3 3 3 3 3
4.	Обеспечение высокой посещаемости (не мене 25% от СЧ ФОТ)		
4.1.	Положительная динамика	Воспитатели	5

	количества дней пребывания ребенка в группе и в детском саду (не менее 70% фактической посещаемости)	Помощники воспитателей Старшая мед.сестра Старший воспитатель (методист) Старший воспитатель (рук)	3 5 5 5
4.2.	Отсутствие обоснованных обращений родителей по поводу конфликтных ситуаций	Воспитатели Специалисты Музыкальный руководитель Физинструктор Помощники воспитателей Уборщик помещений Старшая мед.сестра Старший воспитатель (методист) Старший воспитатель (рук)	3 3 3 3 2 2 5 3 5
4.3.	Отсутствие кредиторских задолженностей и остатков средств на счетах учреждения на конец отчетного периода	Старший воспитатель (рук) Завхоз Старшая мед.сестра Бухгалтер Кассир	5 5 5 5 4
4.4.	Позитивная динамика развития воспитанников в условиях превышения плановой наполняемости	Воспитатели и Помощники воспитателей	5-10 детей – 3 более 10 детей – 4
5.	Качество воспитания, создание условий для сохранения здоровья воспитанников (не более 25% от СЧ ФОТ)		
5.1.	Результаты мониторинга образовательного процесса и развития интегративных качеств на допустимом уровне не менее 80%.	Воспитатели Специалисты Музыкальный руководитель Физинструктор Старшие воспитатели Старшая мед.сестра	2
5.2.	Снижение или стабильно низкий уровень заболеваемости воспитанников	Воспитатели Физинструктор Помощники воспитателей Старшая мед.сестра Старшие воспитатели	2 2 1 2 2
5.3.	Отсутствие предписаний и обоснованных жалоб в части организации охраны жизни и здоровья детей и сотрудников	Ответственные: за пожарную безопасность за электробезопасность охрану труда Старший воспитатель (рук) Завхоз Старшая медсестра Уборщик помещений Машинист по стирке белья	5 5 5 7 5 5 3 3
5.4.	Отсутствие обоснованных	Помощники воспитателей	4

	замечаний и жалоб к проведению оздоровительных и профилактических мероприятий	Физинструктор Старшая мед.сестра Старшие воспитатели	3 5 5
5.5.	Отсутствие замечаний и обоснованных жалоб к организации и качеству питания, в том числе к соблюдению норм физиологического питания	Кладовщик Повара Кухонные работники Старшая мед.сестра Старший воспитатель (рук)	7 7 5 7 7
5.6.	Отсутствие замечаний за несвоевременное предоставление отчетности главному бухгалтеру и в вышестоящие организации	Бухгалтер	5
5.7.	Отсутствие обоснованных жалоб на правильность начисления заработной платы и платы за содержание детей в детском саду со стороны работников детского сада и родителей.	Бухгалтер	4
5.8.	Отсутствие замечаний по электронному документообороту в системе электронного документооборота Федерального казначейства со стороны органов казначейства и главного бухгалтера	Кассир	4
5.9.	Отсутствие замечаний со стороны администрации по срокам и правильности проведения инвентаризационных мероприятий ТМЦ и основных средств.	Кассир	2

5. Организация питания.

Все воспитанники охвачены 3-х разовым питанием. Дополнительно введен второй завтрак в виде фруктового сока. За 2013 год выполнение норм питания составило 92%, стоимость питания в среднем в месяц – 86 рублей.

6. Участие воспитанников в мероприятиях.

Достижения педагогов:

- Участие детского сада в окружном этапе конкурса «Детский сад года».
- Окружной семинар на базе Георгиевского детского сада «Духовно-нравственное воспитание дошкольников».

- Участие Липатовой Н.В. в работе всероссийской конференции «дошкольное образование - 2014» в г. Москва (Март 2014г.)
- Участие Звягиной Н.В. в семинаре по проблемам внедрения ФГОС ДО в г. Казань (Казань 2013г.)
- Участие Михайловой Н.В. В окружном этапе конкурса профессионального мастерства педагогических работников, работающих с детьми с ОВЗ.

Достижения воспитанников:

- ✓ Москаленко Оля (старшая группа) – участник международного детского творческого конкурса поделок (диплом);
- ✓ Кузнецов Илья (старшая группа) - участник международного детского творческого конкурса поделок (диплом);
- ✓ Миронова Света (старшая группа)- участник международного детского творческого конкурса поделок (диплом);
- ✓ Миронова Света (старшая группа) - участник Всероссийского детского творческого конкурса для дошкольников «Иллюстрация к русской народной сказке» (диплом);
- ✓ Жолонкина Катя (старшая группа) - участник Всероссийского детского творческого конкурса для дошкольников «Иллюстрация к русской народной сказке» (диплом);
- ✓ Смирнова Ольга (Щёлкова Т.П.) – Дипломант 1 степени Международного конкурса-фестиваля «Волга в сердце впадает моё»;
- ✓ Смирнова Ольга (Щёлкова Т.П.)-диплом участника фестиваля «Рождественские звёзды»

7. Основные сохраняющиеся проблемы образовательного учреждения.

Сохраняется большая очередность в связи с недостаточностью мест в детском саду. необходимо строительство нового здания детского сада.

В соответствии с новыми требованиями СанПиН 2.4.1.3049-13 "Санитарно-эпидемиологические требования к устройству, содержанию и организации режима работы в дошкольных организациях» необходимо:

- Переоборудование туалетных и умывальных комнат.
- Оборудование теневыми навесами прогулочных площадок.
- Переоборудование помещения пищеблока.

Необходима замена оконных блоков, пополнение технических средств и развивающей среды. Приобретение детских музыкальных инструментов. Замена мебели: шкафов для посуды, детских шкафчиков для раздевания.

8. Основные задачи в ближайшей перспективе.

Задача развития 2014-2016г.г.

Способствовать становлению морально-нравственного отношения к окружающему миру через:

- присвоение норм и ценностей, принятых в обществе;
- формирование представлений об отечественных традициях и праздниках.

Задачи функционирования на 2014-2015 уч.год

1. Формировать положительное отношение к основным правилам питания, способствующим сохранению здоровья человека.
2. Повысить эффективность применения проектной деятельности в реализации программного содержания посредством:
 - формирования безопасного поведения в быту, социуме, природе через решение проблемных ситуаций;
 - систематизации деятельности по ориентировке в пространстве и времени через познавательно-исследовательскую деятельность с применением карт – схем.
3. Совершенствование взаимодействия с семьями воспитанников через создание образовательных проектов совместно с семьей с учетом выявления потребностей и поддержки образовательных инициатив семьи.